



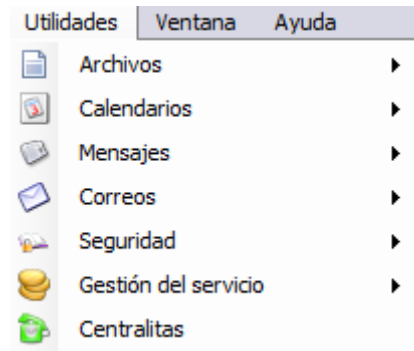
ESQUIO INGENIERÍA, S.L.U.

## Índice

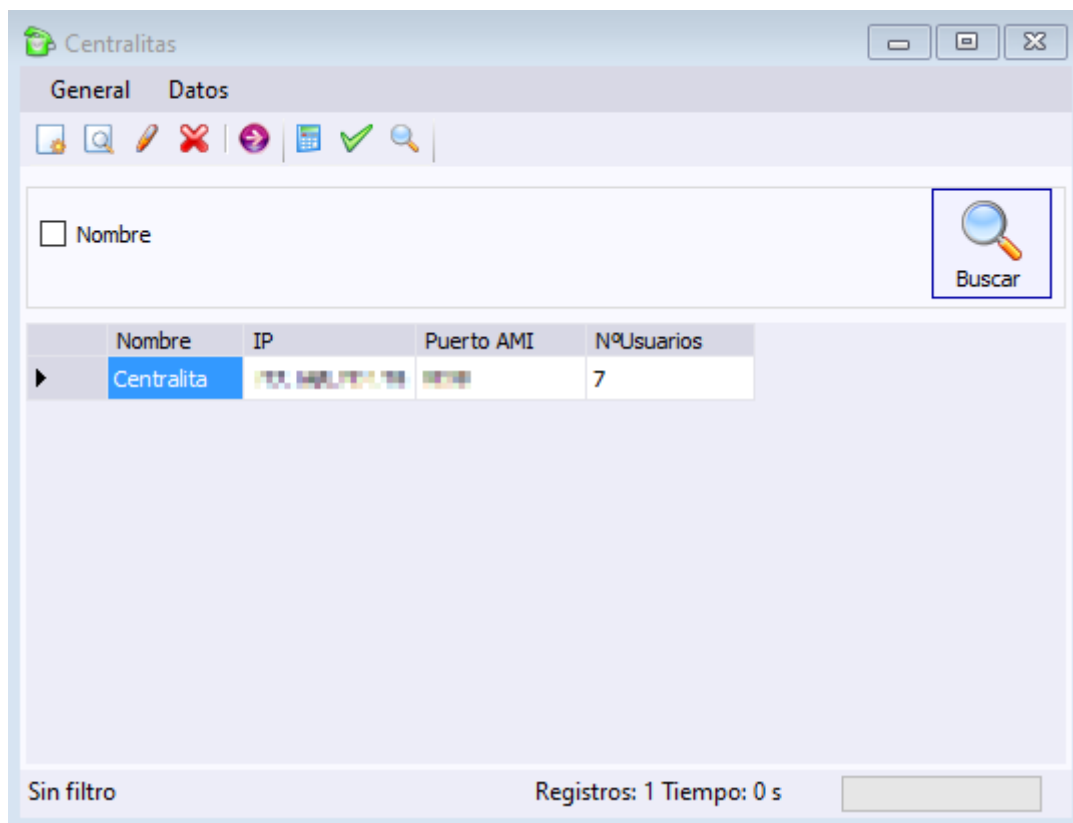
Añadir y configurar la centralita.....	2
¿Desde dónde puedo llamar? .....	5

## Añadir y configurar la centralita

Para poder llamar a través de Onix ERP primero debemos configurar la centralita, esta la encontraremos en la pestaña de **Utilidades > Centralitas**.

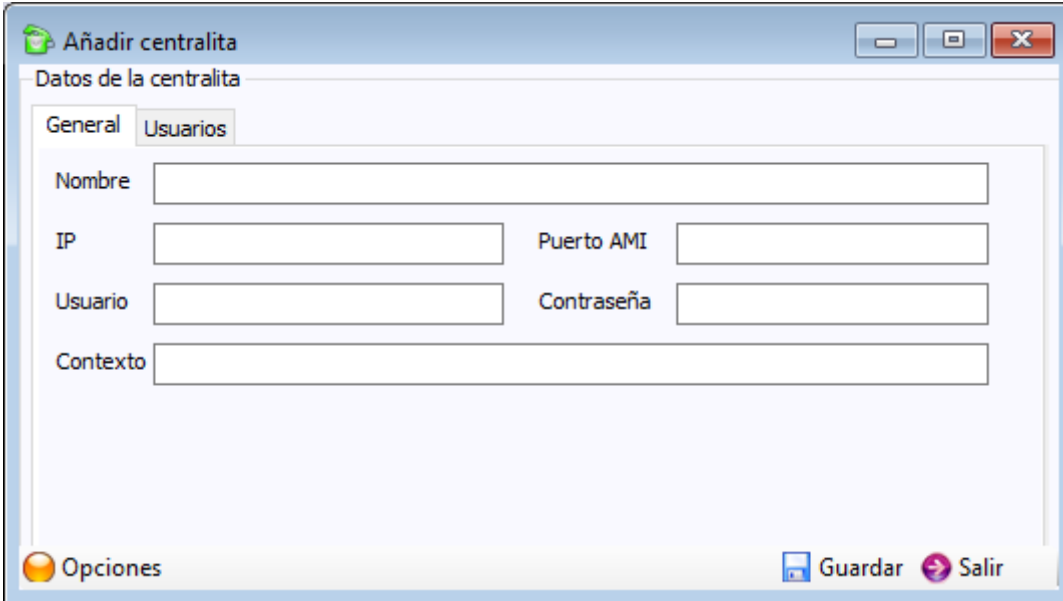


Una vez dentro de Centralitas nos encontraremos la siguiente ventana:



En nuestro caso ya tenemos una centralita creada, con nuestra IP y puerto AMI, para añadir una nueva es necesario hacer clic en el botón nuevo, que lo podemos encontrar arriba a la izquierda. Cuando lo seleccionamos nos saltará la siguiente ventana, que consta de dos pestañas: general y usuarios.

## General



Datos de la centralita

General Usuarios

Nombre

IP  Puerto AMI

Usuario  Contraseña

Contexto

Opciones Guardar Salir

En esta pestaña encontramos los siguientes datos:

- Nombre: denominación que se le quiere dar a la centralita.
- IP: Numero de IP de nuestra centralita.
- Puerto AMI: puerto de nuestra centralita.
- Usuario: el usuario tiene que ser uno de los que esté dado de alta en Onix, e este caso se refiere al que va a llamar.
- Contraseña: contraseña que tiene el usuario anteriormente seleccionado.
- Contexto: para que se quiere que llame.

Para poder realizar las llamadas hay que habilitar AMI en el archivo manager.conf .A continuación ponemos un archivo ejemplo En ese caso las credenciales serían:

- usuario:admin
- contraseña:secret

Abrir archivo manager.conf en la ruta **/etc/asterisk/**

Y poner en la configuración similar a la mostrada en el ejemplo:

*Asterisk Call Management support*

*By default asterisk will listen on localhost only.*

*[general]*

*enabled = yes*

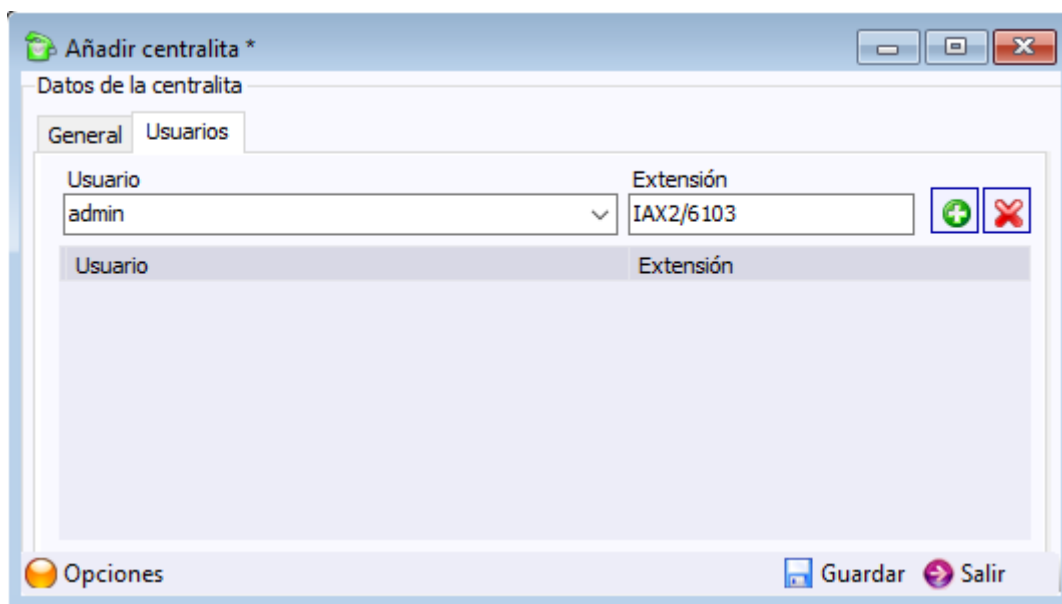
*enablestatic=yes*

*port = 5038*

*bindaddr = 127.0.0.1*

*bindaddr = 0.0.0.0*


## Usuarios



En esta pestaña metemos todos los usuarios que se encuentran dentro de la centralita con su respectivo número de extensión, este número de extensión varía según el programa de llamadas que se utilice.

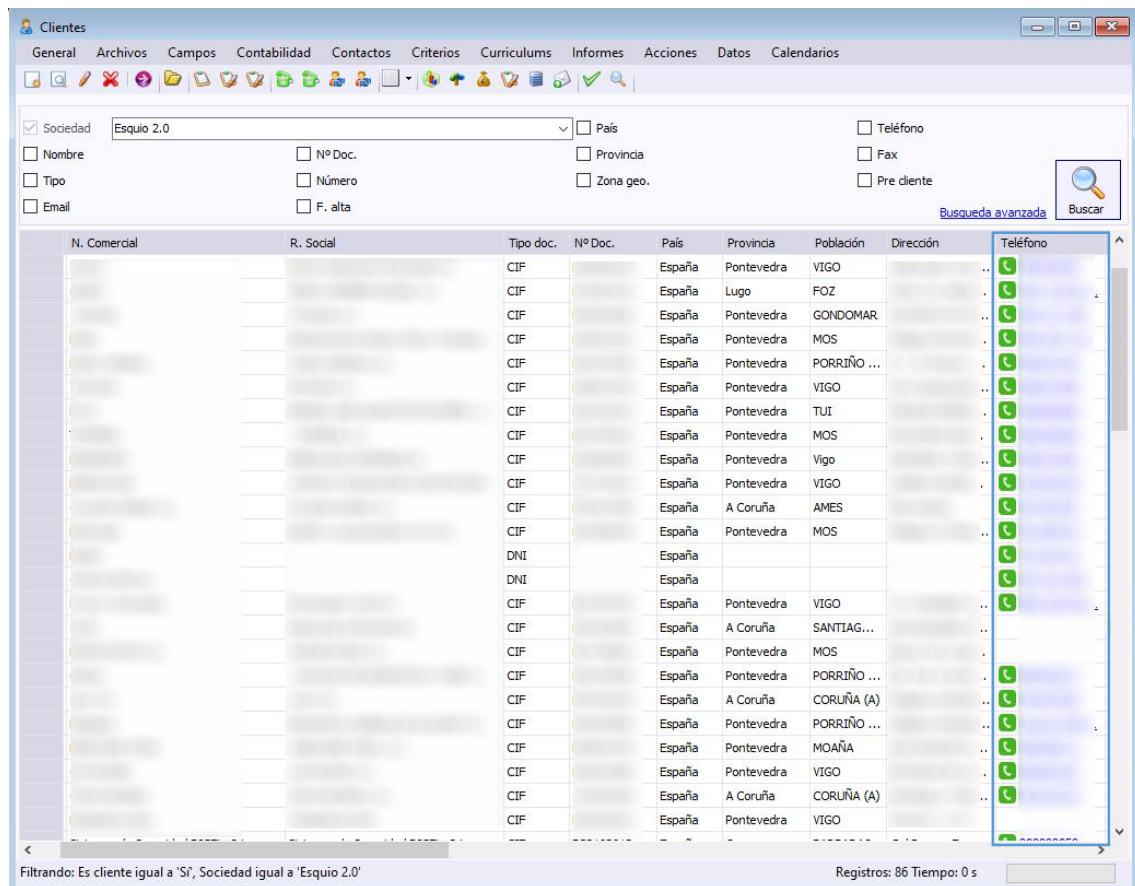
Una vez acabado el proceso de configuración y añadidos todos los usuarios con sus respectivas extensiones le damos a guardar, nos saltará un mensaje para comprobar que la dirección de la IP y el puerto AMI funcionan correctamente, si está todo bien ya podremos empezar a llamar desde el programa.

## ¿Desde dónde puedo llamar?

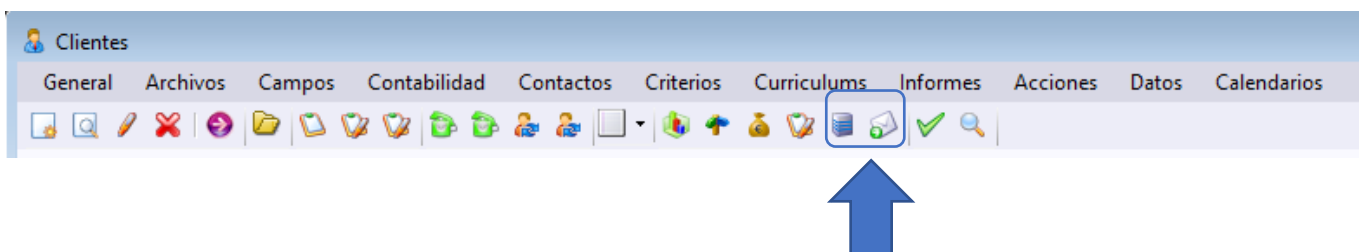
Podemos realizar llamadas directamente desde el programa en cualquier pantalla que salga el siguiente  emoticono:

Pero vamos a indicarte donde encontrarlos para que te sea más fácil saber dónde puedes usar esta opción:

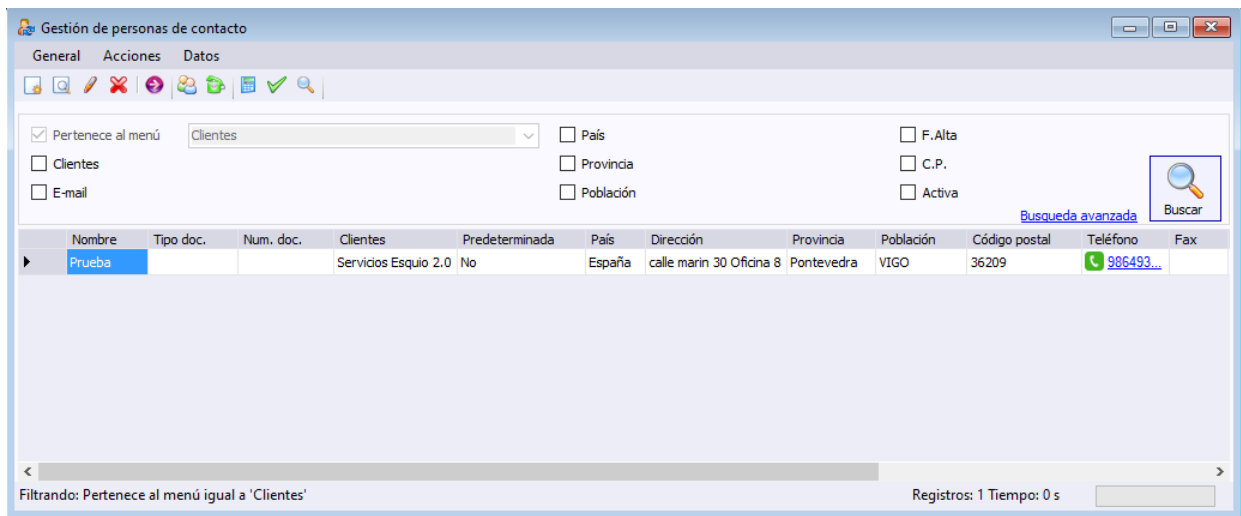
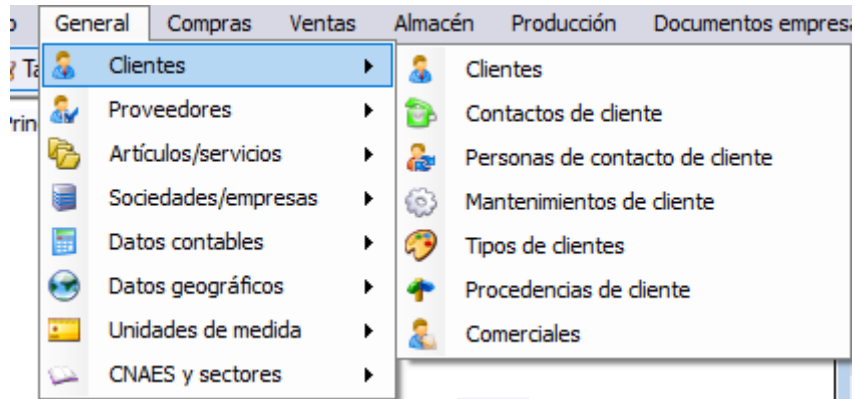
- **Cientes:** dentro de **General > Cientes** puedes llamar directamente a esta pantalla si tus clientes tienen el teléfono puesto en su ficha.



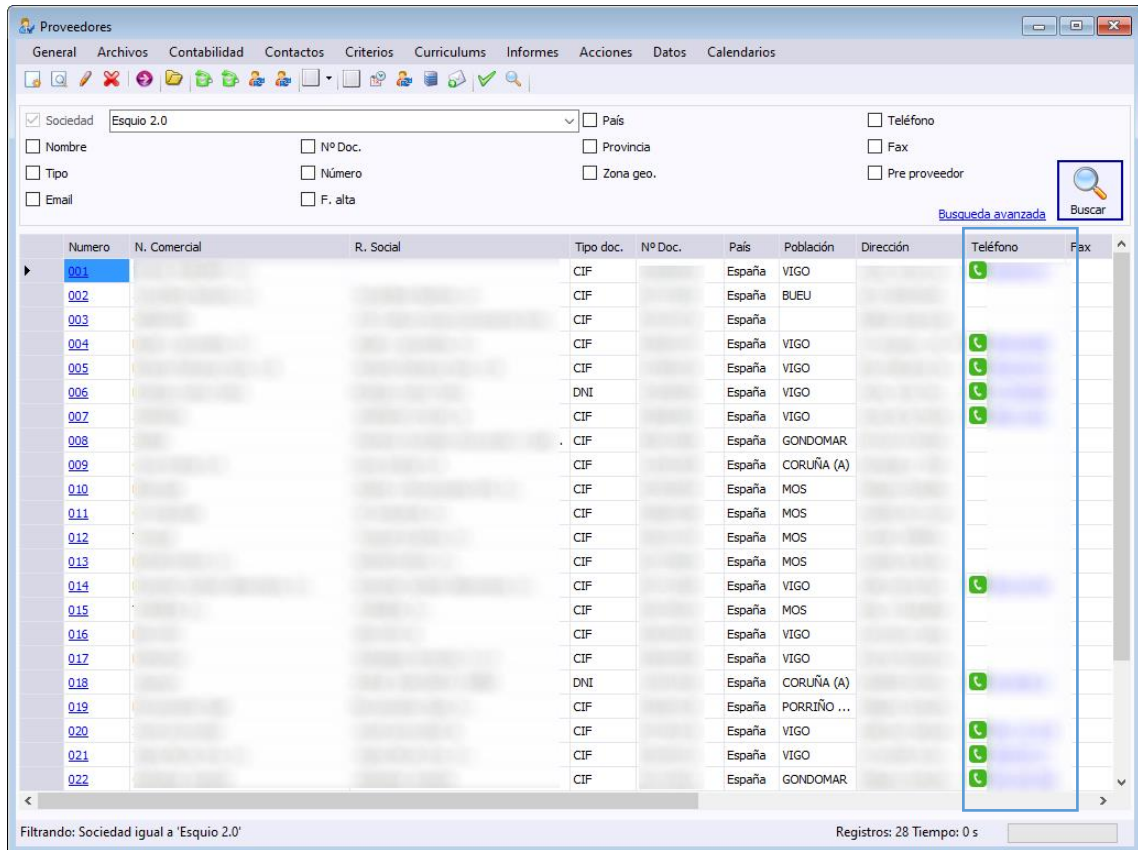
Dentro de clientes también podemos llamar a los centros de trabajo y en las direcciones de envío, que podemos encontrar en la parte de arriba de la pestaña de clientes, justo aquí:



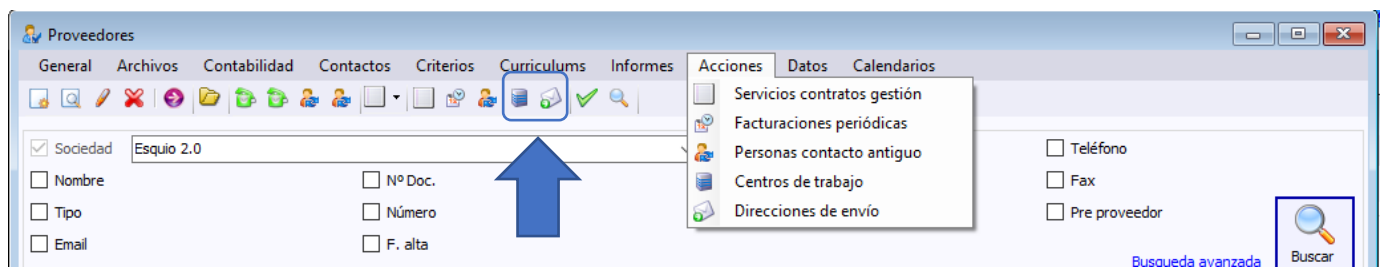
O si no también en las personas de contacto de clientes:



- **Proveedores:** dentro de **General > Proveedores** puedes llamar directamente a esta pantalla si tus proveedores tienen el teléfono puesto en su ficha.

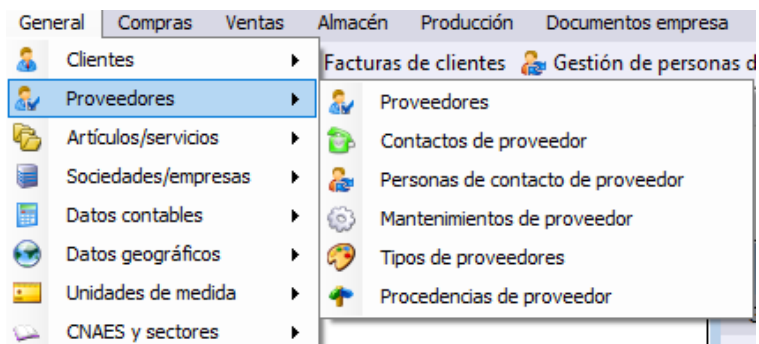


Dentro de proveedores, al igual que en clientes, también podemos llamar a los centros de trabajo y en las direcciones de envío, que podemos encontrar en la parte de arriba de la pestaña de proveedores, o en “Acciones”, justo aquí:

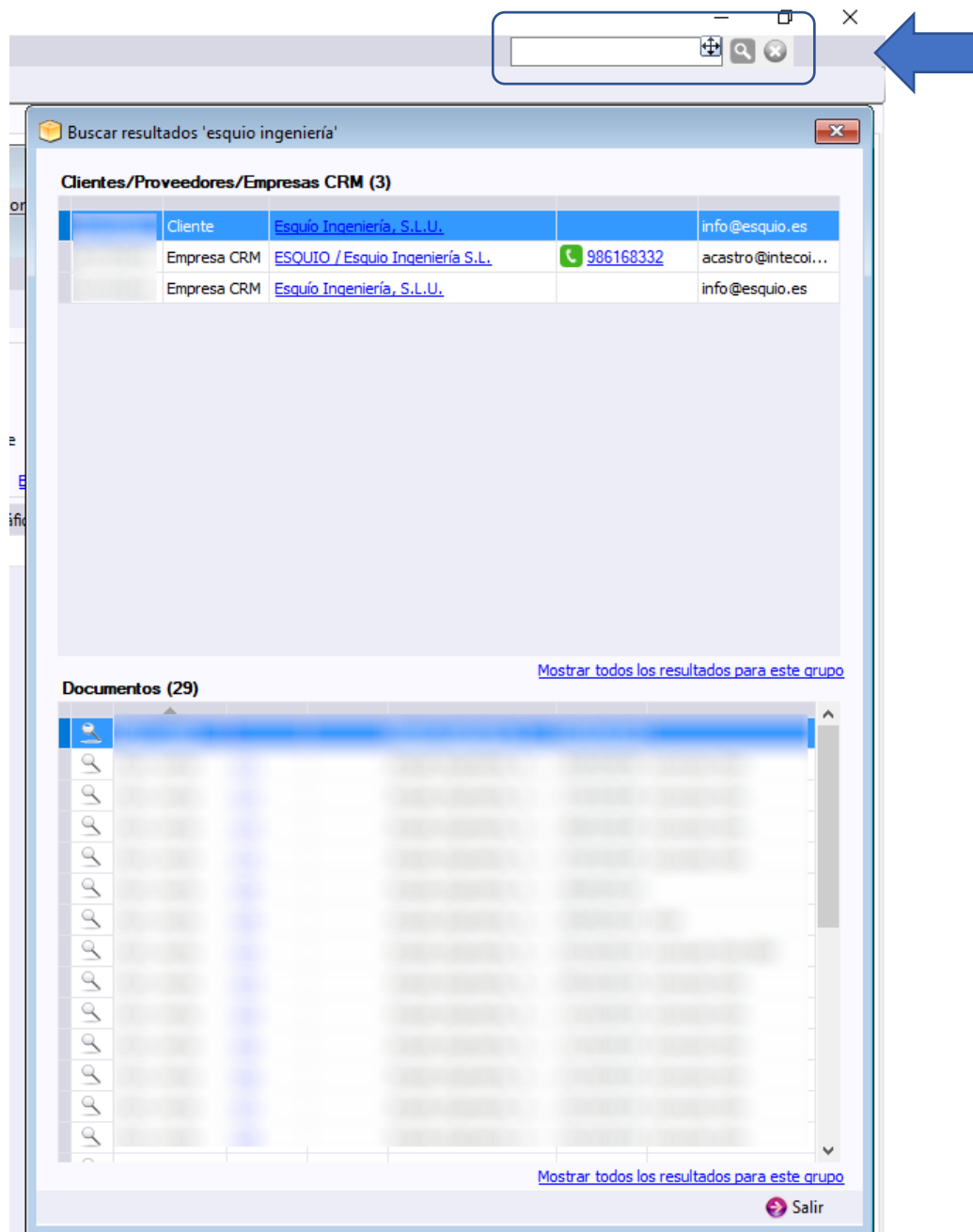




O también puedes llamar a las personas de contacto de proveedores, que se encuentra en:



- **Buscador:** en el buscador de Onix (situado en la esquina superior derecha) puedes buscar al empleado o cliente que quieras llamar y si tiene el número añadido en la ficha lo podrás llamar desde ahí.



- **CRM:** dentro de CRM podremos llamar en casi todos los apartados en lo que tengamos números de teléfono, como por ejemplo en la agenda de contactos, empresas CRM, clientes potenciales CRM, empresas de contacto...

- **Personal:** dentro de **R.R.H.H. > Personal/ Personal avanzado** , así podremos llamar al personal.

The screenshot shows the 'Gestión de personal' application window. The menu bar includes: General, Archivos, Campos, Contabilidad, Contactos, Curriculum, Informes, Acciones, Datos, and Calendarios. The toolbar contains various icons for file operations and user management. Below the toolbar, there are filter options: 'Sociedad' (set to 'Esquiro 2.0'), 'Centro trabajo', 'N.I.F.', 'Activo', 'Horario', 'Nombre', 'Departamento', and 'Puesto'. A 'Busqueda avanzada' button is also present. The main area displays a table of employee records.

Nombre	Cód.pers.	T.Doc.	NºDoc.	Estado	F.Nac.	Sexo	Dirección	C.P.	Provincia	Población	País	S.S.	Telf.	Movil
Adán	10	DNI		Activo		Hombre					España			
Carla	008	DNI		Activo		Mujer					España			
Jose	007	DNI		Activo		Hombre					España	36 10...		
Marta	009	DNI		Activo		Mujer					España	36 10...		
Moisés	006	DNI		Activo		Hombre					España	36 10...		
Personal 1		DNI		Activo		Hombre					España			
Rodrigo	001	DNI		Activo		Hombre					España	36 10...		
Silvia	11	DNI		Activo		Mujer					España			
Jimena		Pasaporte		Activo		Hombre					España			

At the bottom of the window, it shows 'Filtrando: Sociedad igual a 'Esquiro 2.0'' and 'Registros: 9 Tiempo: 0 s'.